

Resultaten Onderzoek TILCOM

Juni 2011 (tweede kwartaal)

Veel resultaten van de Tilburg Consumer Outlook Monitor van juni 2011 zijn gebaseerd op de Ecomotion-index (de zogenaamde emotiebarometer). In **Box 1** wordt deze index toegelicht. Aan het einde van het document staat een onderzoeksverantwoording

Box 1: De Ecomotion-index

De **Ecomotion-index** geeft het nettoverschil aan tussen de positieve en negatieve emoties die consumenten ervaren als zij denken aan hun financiële toekomst in de komende 12 maanden. Een waarde van -100 weerspiegelt dat de consument alleen negatieve en geen positieve emoties ervaart bij de gedachte aan de eigen financiële toekomst, bij een waarde van 100 ervaart de consument uitsluitend positieve en geen negatieve emoties.

Om de Ecomotion-index te kunnen berekenen, wordt aan iedere consument gevraagd in hoeverre hij een bepaalde emotie ervaart als hij denkt aan de financiële toekomst van zijn huishouden, op een schaal van 1 tot 7 (1: helemaal niet – 7: uiterst). Dit wordt de consument voor 12 verschillende emoties gevraagd. De volgorde van de verschillende emoties wordt gevarieerd tussen de verschillende respondenten.

De index wordt als volgt berekend:

$$\text{Ecomotion-index} = ((\text{emop} - 1) - (\text{emon} - 1)) / ((\text{emop} - 1) + (\text{emon} - 1)) * 100.$$

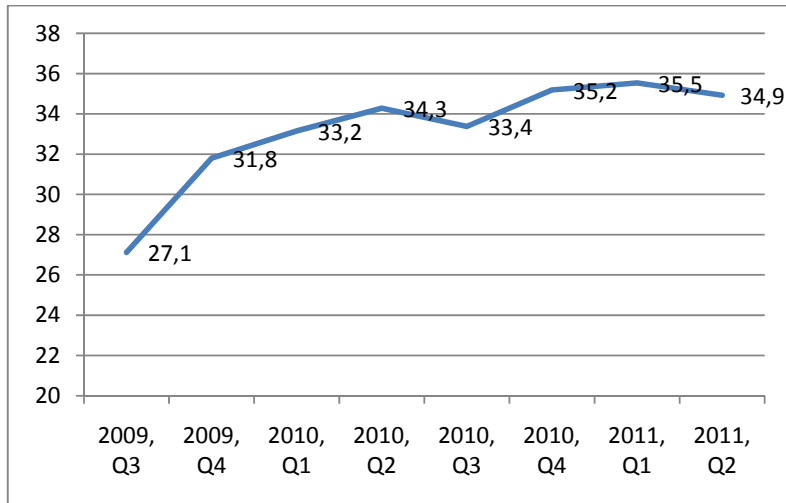
emop = gemiddelde score op de positieve emoties

emon = gemiddelde score op de negatieve emoties

Ieder kwartaal wordt de Ecomotion-index per consument berekend en vervolgens wordt de gemiddelde score voor Nederland vastgesteld. Ook berekenen we het percentage Nederlanders dat negatief scoort op de index.

Resultaten juni 2011 (kwartaal 2)

Figuur 1: Ecomotion-index

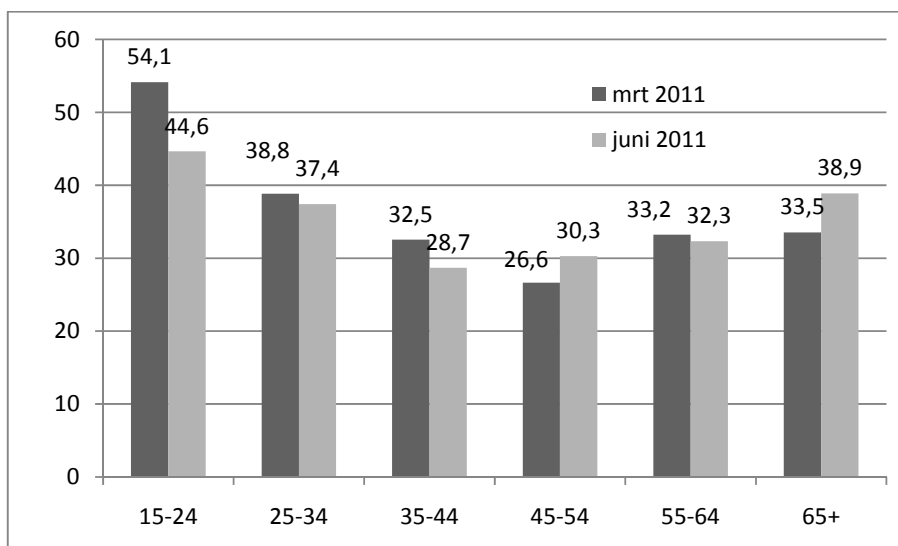


De Ecomotion-index is uitgekomen op 34,9 in juni 2011 (**Figuur 1**). Dat betekent dat Nederlanders gemiddeld meer positieve dan negatieve gevoelens ervaren als ze denken aan hun financiële toekomst (index groter dan 0), en wel bijna 35% meer positief dan negatief. Wel daalde de index sinds het vorige kwartaal, met 0,5 punt.

Vanaf een dieptepunt van 27,1 tijdens de eerste meting in het derde kwartaal van 2009 is de Ecomotion-index omhoog gekrabbeld naar een voorlopige top in dit voorjaar van 35,5. De conjunctuur leek zich te gaan herstellen. Maar in het tweede kwartaal van dit jaar is er een dip opgetreden. Nederlanders hadden een minder positief gevoel dan in het eerste kwartaal van 2011.

Een percentage van 24,0% van de Nederlanders scoort negatief op de index, zij ervaren meer negatieve dan positieve emoties als zij denken aan hun financiële toekomst. Dit percentage lag in maart nog iets hoger, op 25,0%. Er zijn dus minder mensen overwegend negatief, maar gemiddeld is de stemming wel wat minder goed geworden.

Figuur 2: Ecomotion-index naar leeftijd

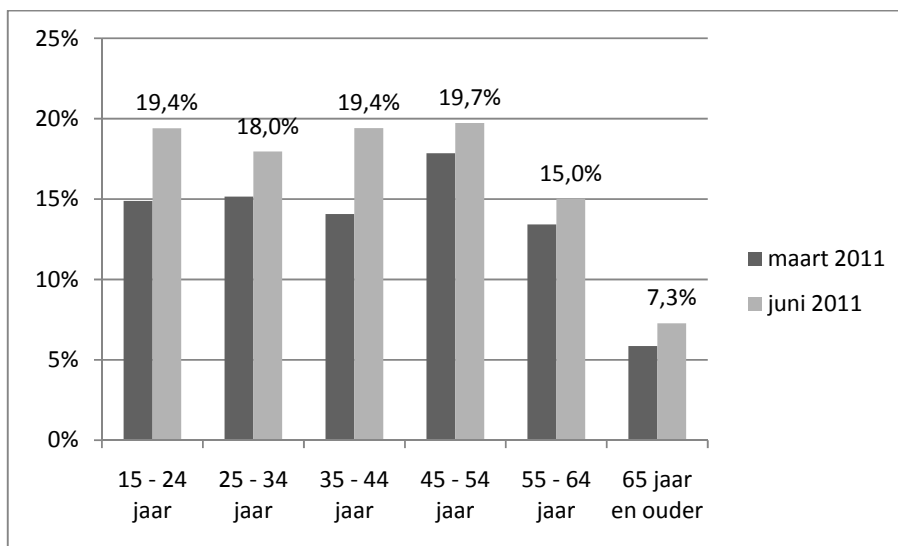


Opvallend is dat de jongeren (15-44 jaar) in het afgelopen kwartaal een daling laten zien in de Ecomotion-index en de ouderen (45 en ouder) stabilisatie of juist een stijging (**Figuur 2**). Discussies rondom het pensioenakkoord, bezuinigingen op de kinderopvang en boetes voor langstudeerders zullen jongeren waarschijnlijk meer raken dan ouderen. De jongste leeftijdsgroep tussen 15 en 24 jaar liet een opvallende daling zien, deze was vooral toe te schrijven aan jongeren die werken en minder aan de schoolgaande en studerende jongeren.

De Ecomotion-index laat over de generaties een "badkuip" zien. Jongeren tussen 15 en 24 en tussen 25 en 34 jaar ervaren de meeste positieve en minste negatieve gevoelens over hun financiële toekomst. Maar ook 65+-ers zijn behoorlijk positief. De middengroepen hebben relatief de meeste negatieve gevoelens van alle leeftijdsgroepen. Deze badkuipcurve wordt al sinds het begin van TILCOM (september 2009) waargenomen, maar het dieptepunt van de badkuip is in het afgelopen kwartaal verschoven. Nederlanders tussen 35 en 44 jaar scoren het laagst op de index (28,7) terwijl dat in het afgelopen jaar steeds de groep tussen 45-54 jaar was de Nederlanders in de leeftijd 35-44 jaar.

Een van de oorzaken die ten grondslag liggen aan deze economische emoties is de financiële armslag die huishoudens denken te zullen hebben, oftewel of ze goed denken te kunnen rondkomen.

Figuur 3: Percentage van de Nederlanders die verwacht regelmatig moeite te hebben om rond te komen in de komende 12 maanden

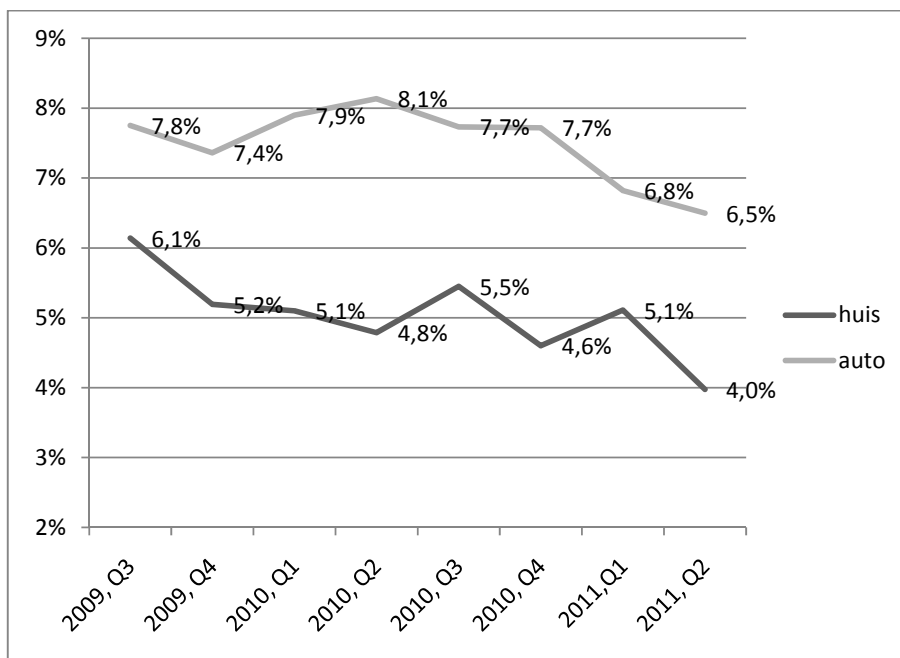


Figuur 3 laat zien dat 16,1% van de Nederlandse huishoudens verwacht dat zij regelmatig moeite zullen hebben om rond te komen in de komende 12 maanden, dat is bijna 3% meer dan in maart (13,2%). Binnen iedere leeftijdsgroepen steeg het percentage huishoudens dat moeilijk rond dreigt te komen, maar de toename was het grootst voor Nederlanders tussen 35 en 44 jaar (+5,3%).

Jongeren hebben meer moeite om rond te komen dan ouderen. Daarbij valt op dat binnen de middengroepen, tussen 35 en 54 jaar, het percentage huishoudens dat financiële tekorten verwacht het grootst is (respectievelijk 19,4% en 19,7%); het gaat om bijna een op de vijf huishoudens. Het zijn de leeftijdsgroepen die ook het laagst scoren op de Ecomotion-index. Dit zijn enerzijds gezinnen met een hypotheek en thuiswonende of studerende kinderen, maar anderzijds is het de werkende generatie in de groei of zelfs op de top van hun carrière is. Het CBS liet bovendien zien dat er nog nooit zoveel tweeverdiende ouders waren als deze generatie¹. Een moeilijke huizenmarkt, de gevolgen van het pensioenakkoord en bezuinigingen op kinderopvang drukken blijkbaar op deze generatie.

¹ Zie: <http://www.cbs.nl/nl-NL/menu/themas/inkomen-bestedingen/publicaties/artikelen/archief/2011/2011-3291-wm.htm>

Figuur 4: Wat is de kans dat (iemand in) uw huishouden een huis/ auto zal kopen in de komende 12 maanden?

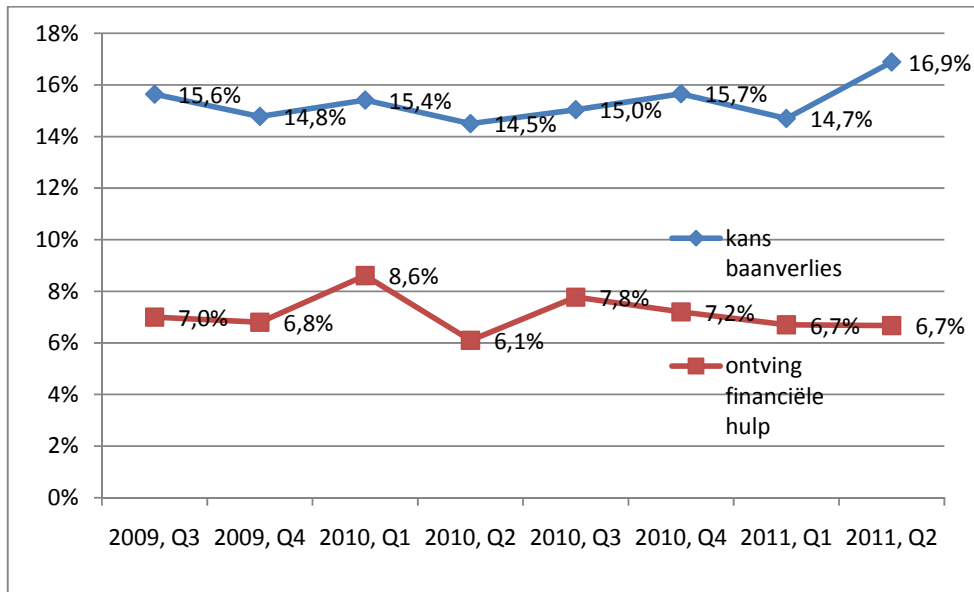


De ontwikkelingen in de Ecomotion-index komen terug in de aankoopplannen van Nederlandse huishoudens, bijvoorbeeld voor huizen en auto's.

Nederlandse huishoudens schatten de kans om een huis te kopen in de komende 12 maanden op 4,0% (**Figuur 4**). Sinds het starten van TILCOM lag dit percentage nog nooit zo laag. De daling was in het afgelopen kwartaal een stuk groter in omvang (-1,1 procentpunt) dan in het tweede kwartaal van 2010 (-0,3 procentpunt). Ook de kans op het kopen van een auto daalde met 0,3 procentpunt naar 6,5%, terwijl de aankoopplannen voor auto's een jaar geleden in het tweede kwartaal nog aantrokken.

De kabinetsmaatregelen om de "verhuisbelasting" te verlagen kunnen een tijdelijke impuls op aankopen van huizen hebben, maar of ze een breder uitstralingseffect naar andere categorieën veroorzaken is de vraag. In het derde kwartaal van 2011 zullen de effecten van de verlaging van de overdrachtsbelasting duidelijk gaan worden.

Figuur 5: Financiële hulp en baanverlies



Figuur 5 geeft twee aanvullende conjunctuurindicatoren weer:

- Het percentage Nederlanders dat in de afgelopen 3 maanden financiële hulp uit zijn naaste omgeving kreeg ter grootte van tenminste een weekinkomen; dit percentage stabiliseerde en was zowel in maart als in juni 6,7%.
- De gepercipieerde kans op baanverlies in de komende 12 maanden; deze is in het afgelopen kwartaal sterk gestegen van 14,7% naar 16,9%. Dit percentage ligt op het hoogste punt sinds met de metingen van TILCOM is begonnen. Deze indicator geeft aan dat voor werkende Nederlanders de onzekere tijden nog niet ten einde zijn. Mogelijk staat het ook het herstel op de woningmarkt in de weg.

Onderzoeksverantwoording

Periode van dataverzameling: 1 - 30 juni 2011

| | |
|---------------------|--|
| Steekproef | 2.551 LISS panelleden van 16 jaar en ouder |
| Dataverzamelmethode | Internetvragenlijst |
| Veldwerkorganisatie | CentERdata |
| Responspercentage | 71% |
| | De panelleden die niet repondeerden werden tweemaal per e-mail verzocht de vragenlijst alsnog in te vullen |
| Panel | www.lisspanel.nl |

Omschrijving steekproef:

| | |
|---------------------------|--|
| Geslacht | 49% man 51% vrouw |
| Leeftijd | 14% 16 - 24 jaar 14% 25 - 34 jaar 17% 35 - 44 jaar 16% 45 - 54 jaar 21% 55 - 64 jaar 18% 65 jaar en ouder |
| Opleiding | 10% basisschool 25 % vmbo 12% havo/vwo 23% mbo 22% hbo 8% universiteit |
| Inkomen (bruto per maand) | 28% €1000 of minder 11% €1001-€1500 11% €1501-€2000 14% €2001-€2500 35% meer dan €2500 |